



**Автомобильная цифровая IP камера
NSCAR NS65
4G/GPS с подключением к сервису
видеомониторинга NSCAR.ONLINE**



Контакты:

сайт: nscar.ru

тел: 8-800-777-17-30

e-mail: info@nscar.ru

ОГЛАВЛЕНИЕ

О КОМПАНИИ	3
ГЛАВА 1. ТЕХНИЧЕСКИЕ ХАРАКТЕРИСТИКИ	4
ГЛАВА 2. ВНЕШНИЙ ВИД	8
2.1 Габаритные размеры	9
2.2 Описание разъёмов	10
ГЛАВА 3. СХЕМА ПОДКЛЮЧЕНИЯ	13
ГЛАВА 4. НАЧАЛО РАБОТЫ	15
ГЛАВА 5. ПОДКЛЮЧЕНИЕ К NSCAR.ONLINE	18
5.1 Подключение камеры в личный кабинет NSCAR.ONLINE	18
5.2 Вход в личный кабинет NSCAR.ONLINE	19
5.3 Установка государственного номера транспортного средства для идентификации устройства на NSCAR.ONLINE	20
5.4 Просмотр видео и местоположения в реальном времени на NSCAR.ONLINE	22
5.5 Просмотр видеоархива с карты памяти на NSCAR.ONLINE	24
5.6 Скачивание видео в формате MP4 на NSCAR.ONLINE	27
ГАРАНТИЙНЫЙ ТАЛОН	32

О КОМПАНИИ

- Компания NSCAR основана в 2006 году и занимается разработкой и производством готовых систем видеонаблюдения для общественного и грузового транспорта, сельскохозяйственной техники, спецтехники и автошкол. Компания также осуществляет продажу комплектующих (многоканальных регистраторов, видеокамер, мониторов, кабелей, датчиков мониторинга) и предоставляет услугу по установке оборудования. Наши системы используются во многих автопарках и тысячах автошкол по всей России. Мы предлагаем сертифицированные товары, конкурентную цену, широкий ассортимент и индивидуальный подход по каждому запросу.
- **Перед началом эксплуатации убедительно просим Вас внимательно изучить документацию на товар.**

ОПИСАНИЕ ТОВАРА

Надёжная IP-камера с прочным металлическим антивандальным корпусом специально разработана для установки на коммерческий и частный транспорт. Высокое разрешение Full HD и объектив 3.6 мм с углом обзора около 90° позволяют получать чёткое видео как днём, так и ночью — благодаря ИК-подсветке с дальностью до 10 метров. Камера оснащена возможностью установки SIM-карты и поддерживает удалённый просмотр через 4G, а также возможность подключения к сервису онлайн-мониторинга NSCAR.online



ГЛАВА 1. ТЕХНИЧЕСКИЕ ХАРАКТЕРИСТИКИ

Тип матрицы	1/2.9" CMOS (GC2093)
Фокусное расстояние	3.6 мм
Разрешение	1080P (FHD)
Количество мегапикселей	2М (2073600 пикселей)
Количество пикселей	1920×1080
Размер пикселей	3.75 x 3.75 мкм
Угол обзора	90°
Фокусировка	Авто
Модуль 3G/4G	Есть, встроенные антенны
Модуль GPS	Есть, встроенные антенны
Модуль WiFi	Нет
Поддержка MicroSD карты	1 шт. от 8 до 256 ГБ, класс скорости 10
Поддержка SIM карты	1 шт. MicroSim
Формат записи	.TS
Кодек сжатия	H265
Размер одного отрезка записи (среднее значение)	15-25 МБ

Длительность записи одного отрезка	5 минут
Частота кадров записи	25
Режим фото	Нет
Плеер для просмотра на ПК	Рекомендуется просмотр на NSCAR.ONLINE Офлайн просмотр - PotPlayer, Media Player Classic (MPC HC), VLC
Тип подключения	Беспроводной
Возможность подключения к NSCAR.ONLINE	Есть
Мобильное приложение мониторинга NSCAR.ONLINE	Есть, для ОС Android и IOS
OSD (наложения) при просмотре на мониторинге NSCAR.ONLINE	Дата и время, статус ACC, наличие SD/запись на SD, координаты, напряжение, скорость движения
OSD (наложения) на записи	Дата и время, статус ACC, наличие SD/запись на SD, координаты, напряжение, скорость движения
Поддержка двусторонней связи на мониторинге NSCAR.ONLINE	Да
Мобильное приложение для настройки	Нет
Тип затвора	Авто, электрический
Отношение "сигнал/шум", дБ	≥ 38 дБ
Шумоподавление	Нет

BLC (компенсация задней засветки)	Есть, автоматический
Баланс белого	Есть, автоматический
WDR	81 дБ
Микрофон	Есть, встроенный
Динамик	Есть, встроенный
Мощность динамика	2 Вт
Кнопка сброса до стандартных параметров	Нет
ИК-подсветка (ночной режим)	Да
Дальность ИК-подсветки	До 10 метров
Датчик освещения	Есть, встроенный
Контроль усиления (AGC)	Нет
Напряжение питания	DC +12-24В (DC + 9-36В)
Энергопотребление	250 мАч
Интерфейс кабеля питания	Колодка проводов подключения: провод питания постоянного тока "+" с предохранителем, провод GND"/-масса", сигнальный провод (управляющий вкл/выкл)
Длина комплектного кабеля питания	Общая длина кабеля 2.5 метра
Степень пыли-влаги защиты	IP67

Рабочая температура	-25~70°C
Рабочая влажность	15%~80%
Температура хранения	-40~85°C
Вес	450 грамм

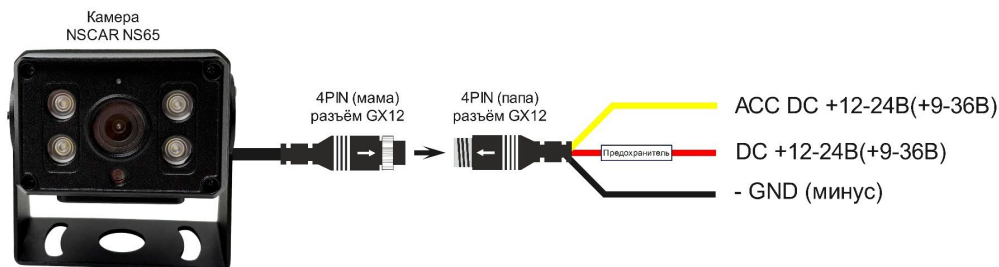


2.1 Габаритные размеры



2.2 Описание разъёмов

Основной кабель питания камеры и комплектный кабель питания



Красный провод (постоянный “плюс”) – основной провод питания с допустимым напряжением питания DC + 12-24В (DC + 9-36В), подключается к основному источнику питания (например, подключается к положительной клемме АКБ транспортного средства).

Чёрный провод GND (“-”/“минус”/масса) - подключается к минусу (массе) транспортного средства, к заземлению источника питания (например, к отрицательной клемме АКБ транспортного средства). При заземлении необходимо обеспечить хорошую электропроводность в месте заземления.

Желтый провод – АСС, положительный сигнальный (управляющий) провод с допустимым напряжением питания DC + 12-24В (DC + 9-36В), подключается к линии питания зажигания транспортного средства (например, к замку зажигания). Провод является управляющим – управляет включением/выключением камеры.

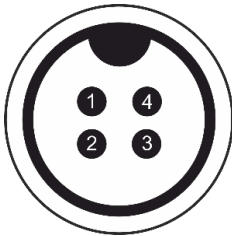
Схема контактов коннектора 4PIN (мама) GX12 кабеля питания камеры



- 1) DC +12-24В (DC + 9-36В)
- 2) - GND
- 3) Пустой
- 4) ACC DC +12-24В (DC + 9-36В)



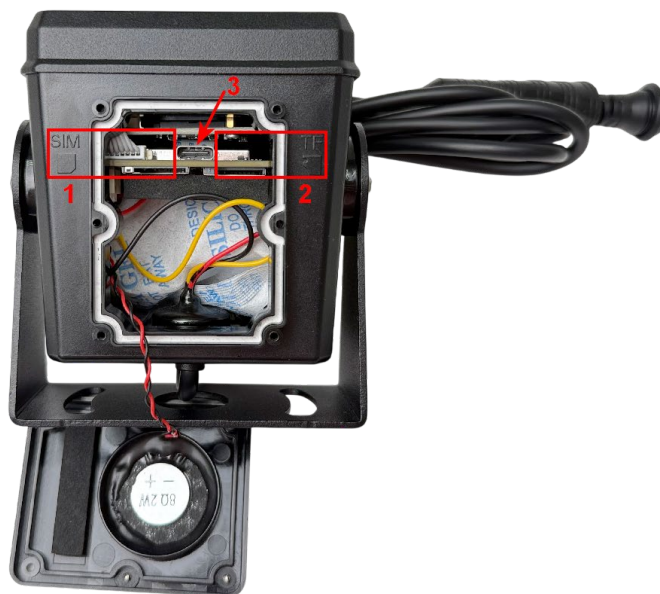
Схема контактов коннектора 4PIN (папа) комплектного кабеля питания



- 1) ACC DC +12-24В (DC + 9-36В)
- 2) Пустой
- 3) - GND
- 4) DC +12-24В (DC + 9-36В)

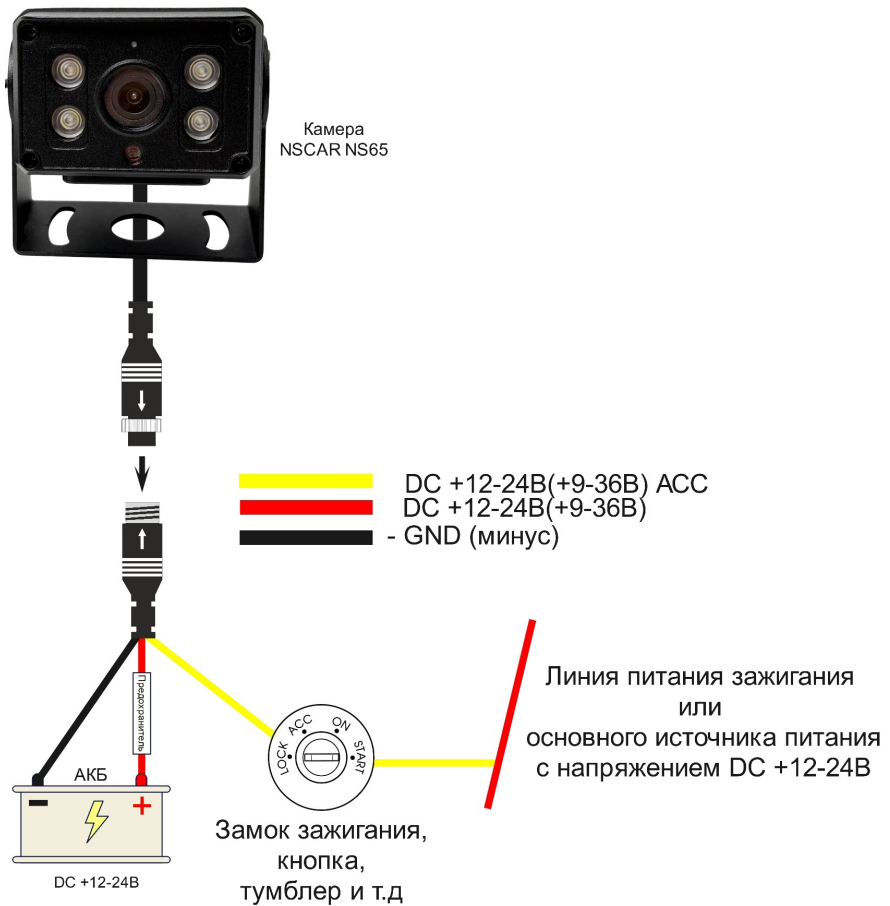


- 1) ИК подсветка – используются для ночного режима работы камеры
- 2) Микрофон – используется для записи звука и мониторинга
- 3) Объектив камеры – используется для работы камеры
- 4) Датчик освещенности – используется для определения дня/ночи чтобы включить или выключить ночной режим камеры



- 1) Слот для Micro SD карты** – используется для установки карты памяти, на которую будут записаны видеоролики
- 2) Слот для Nano Sim карты** – используется для установки SIM карты с помощью которой можно вывести в сеть интернет камеру и работать/мониторить удалённо (по сети) через приложение
- 3) USB Type-C** – в данный момент не используется

ГЛАВА 3. СХЕМА ПОДКЛЮЧЕНИЯ



Основное подключение к питанию камеры осуществляется с помощью комплектного 4PIN (папа) кабеля питания.

Подключение выполняйте при отключённом основном питании.

Подключите колодку питания 4PIN (папа) к разъёму питания 4PIN (мама) камеры. Далее подключите устройство к электросети транспортного средства следующим образом:

- красный провод питания («+», постоянный плюс) подключите к постоянному источнику питания транспортного средства с напряжением DC +9–36 В (как правило, к положительной клемме аккумуляторной батареи);
- жёлтый провод (АСС, сигнальный, управляющий) подключите к линии питания зажигания транспортного средства с напряжением DC +9–36 В (как правило, к замку зажигания). Допускается подключение в разрыв к постоянному источнику питания, например через кнопку — в этом случае при прямом подключении камера не будет отключаться;
- чёрный провод подключите к минусу («-», масса), как правило, к отрицательной клемме аккумуляторной батареи.

Примечание: Для постоянной работы камеры от аккумулятора соедините красный («+», постоянный плюс) и жёлтый (АСС) провода и подключите их к положительному полюсу источника питания. При использовании источника бесперебойного питания подключите провода камеры к источнику бесперебойного питания с соблюдением полярности, а сам источник — к аккумулятору транспортного средства.

Для включения камеры подайте общее питание на устройство, затем включите зажигание (АСС) или кнопку (в зависимости от способа подключения) для подачи сигнала по жёлтому проводу (АСС). Дождитесь полного включения устройства (10 секунд – 1 минута). При включении подаётся звуковой сигнал, отключение сигнала не предусмотрено.

Для проверки устройства перед установкой соедините красный («+») и жёлтый (АСС) провода, затем подключите их к источнику питания DC +12–24 В (DC +9–36 В), чёрный провод (GND) подключите к минусу (массе). В противном случае камера не включится, так как жёлтый провод (АСС) является сигнальным (управляющим) проводом включения (при наличии питания) и выключения (при отсутствии питания) видеорегистратора.

ГЛАВА 4. НАЧАЛО РАБОТЫ

Внимание: все начальные действия выполняются при отключённом питании камеры

Открутите 6 шурупов с нижней стороны камеры и аккуратно снимите крышку (к крышке подключён динамик по проводам, не дёргайте крышку резко - чтобы избежать поломки).



Открутите шурупы, фиксирующие крышку камеры.



БУДЬТЕ ОСТОРОЖНЫ

Динамик подключён проводами к плате камеры — не дёргайте и не вращайте крышку, чтобы избежать повреждения провода или разъёма подключения динамика.

Установите в камеру чистую SD карту объемом от 8ГБ до 256ГБ в слот для MicroSD и MicroSim-карту в слот для SIM-карты (Sim-карта должна быть активирована, с положительным балансом, не заблокирована, с подключенным тарифным планом интернета, должна подходить для работы с роутерами и модемами).

Слоты под SIM карты и SD карту обозначены с нижней стороны камеры, как и направление установки. Установите SD карту и SIM карту в слот до характерного щелчка.



- 1) Слот для установки Micro Sim карты – аккуратно установите карту до щелчка*
- 2) Слот для установки Micro SD карты – аккуратно установите карту до щелчка*

После установки Micro SIM-карты и Micro SD-карты плотно приложите крышку к корпусу камеры, не повредив прокладку гидроизоляции и провода подключения динамика, и закрутите её на 6 шурупов, которые откручивали ранее. Прикрутите и отрегулируйте комплектное крепление при необходимости.



Место крепления и регулировки комплектного П-образного кронштейна

После подачи питания и включения камеры вы можете использовать камеру для мониторинга через NSCAR.ONLINE.

Глава 5. Подключение к NSCAR.ONLINE

NSCAR.ONLINE — это сервис мониторинга транспорта компании NSCAR. Камера использует данный сервис как основной инструмент для работы, мониторинга и просмотра видео с камеры.

5.1 Подключение камеры в личный кабинет NSCAR.ONLINE

Для подключения камеры к NSCAR.ONLINE Вы можете использовать 3 способа:

1. Приобрести камеру вместе с нашей (комплектной) SIM-картой. После получения Вы получите в комплекте к камере буклет с логином и паролем для входа в бесплатный личный кабинет NSCAR.ONLINE, в который уже была добавлена камера, протестированная на работоспособность в целом и с Вашей комплектной SIM-картой.
2. Обратиться к Вашему менеджеру при покупке с просьбой заранее создать и добавить камеру в Ваш личный кабинет. После получения камеры Вам необходимо только установить купленную Вами SIM-карту и подключить камеру к питанию, далее зайти в созданный для Вас личный кабинет NSCAR.ONLINE для мониторинга и просмотра.
3. Если Вы пропустили первые два способа или у Вас уже есть созданный личный кабинет NSCAR.ONLINE с другими ТС, то Вам необходимо связаться с технической поддержкой компании NSCAR в Telegram, Max или позвонить по номеру технической поддержки +7 993 399 23 60 с просьбой добавить в личный кабинет камеру NSCAR NS65. Для добавления с Вашей стороны будет необходима следующая информация:
 - ID и номер камеры (находятся на корпусе камеры и в документах);
 - логин личного кабинета NSCAR.ONLINE, в который необходимо добавить камеру;
 - ИНН (если ранее Вам не создавали личный кабинет или Вы пользуетесь им впервые).

5.2 Вход в личный кабинет NSCAR.ONLINE

После создания личного кабинета Вам будут предоставлены логин и пароль для входа в личный кабинет NSCAR.ONLINE.

Для ввода логина и пароля перейдите на официальный сайт сервиса мониторинга по ссылке lk.nscar.online. После перехода Вам необходимо ввести логин и пароль для входа в Ваш личный кабинет.

NSCAR.online

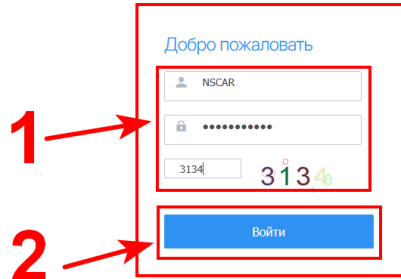
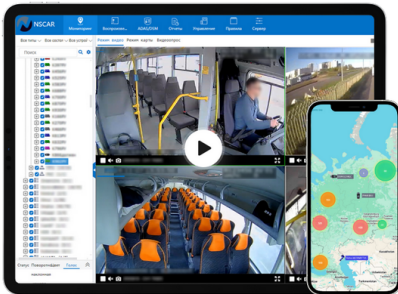
Подключить

Каталог товаров

Техподдержка

Сервис онлайн-мониторинга транспорта

Наши API



844 компаний
Подключено к сервису

4323 ТС
Заведено в систему

1765 машин
Ежедневно онлайн

87 регионов
Присутствия

1) Поле ввода

- Введите Логин (имя пользователя) от Вашего личного кабинета
- Введите Пароль от Вашего личного кабинета
- Введите код безопасности (обновляется самостоятельно)

2) Нажмите кнопку войти для входа в личный кабинет

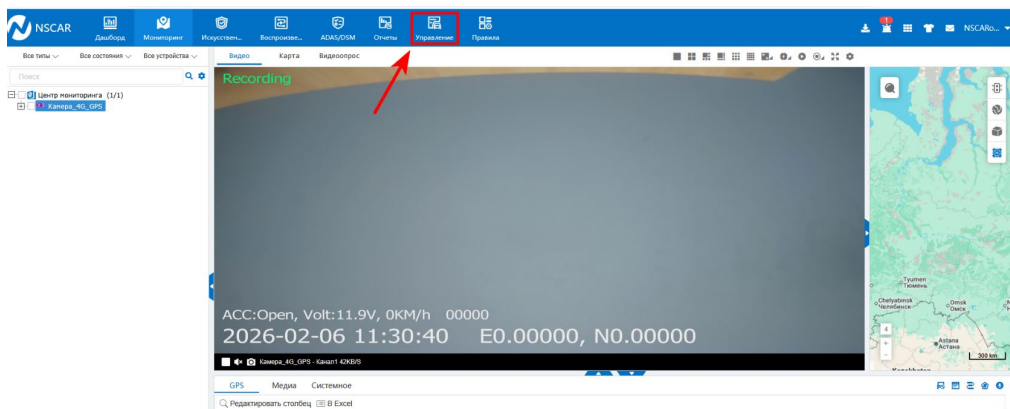
5.3 Установка государственного номера транспортного средства для идентификации устройства на NSCAR.ONLINE

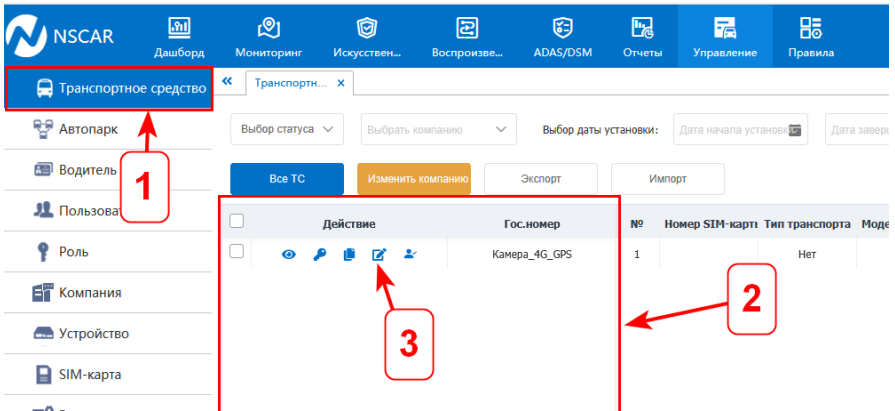
Чтобы установить госномер или другое обозначение транспортного средства, на котором установлена камера, выполните следующие действия:

1. Перейдите во вкладку «Управление».
2. Откройте раздел «Транспортное средство».
3. Найдите в списке нужное устройство (при необходимости используйте поиск по ID-номеру устройства).
4. В столбце «Действие» выберите пункт «Редактирование».
5. В открывшемся меню редактирования в графе «госномер» укажите номер или удобное обозначение транспортного средства, на котором установлена камера.
6. Нажмите кнопку «Сохранить».

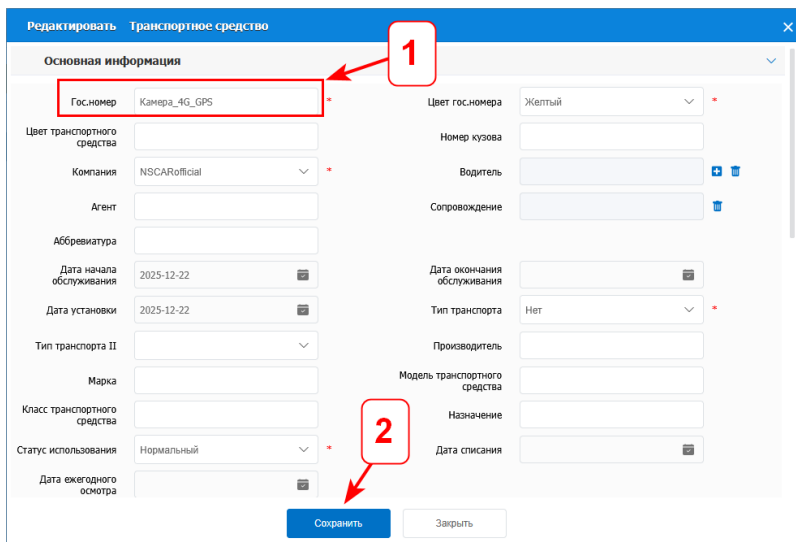
После сохранения обновите страницу NSCAR.ONLINE (например, нажмите кнопку F5). Актуальный (изменённый) номер отобразится в дереве устройств.

Перейдите во вкладку "Управление"





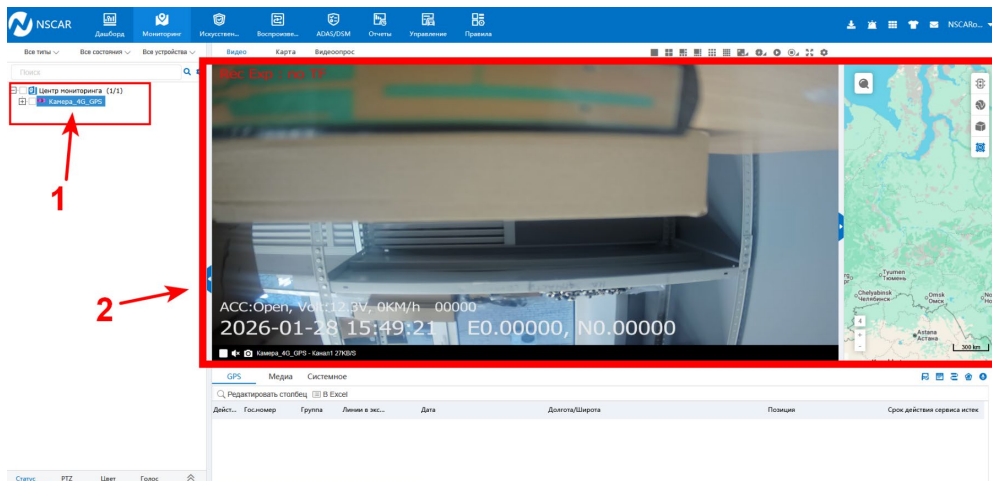
- 1) Перейдите в раздел “Транспортное средство”
- 2) Найдите необходимое устройство для изменения
- 3) Перейдите в меню редактирования информации о транспортном средстве



- 1) В графе “Гос.номер” задайте необходимый номер или удобное обозначение транспортного средства, на котором установлена камера и нажмите кнопку “Сохранить”.
- 2) После изменения нажмите кнопку сохранить для фиксации изменений
- 3) Обновите страницу мониторинга для вступления изменений в силу (например, нажав кнопку F5)

5.4 Просмотр видео и местоположения в реальном времени на NSCAR.ONLINE

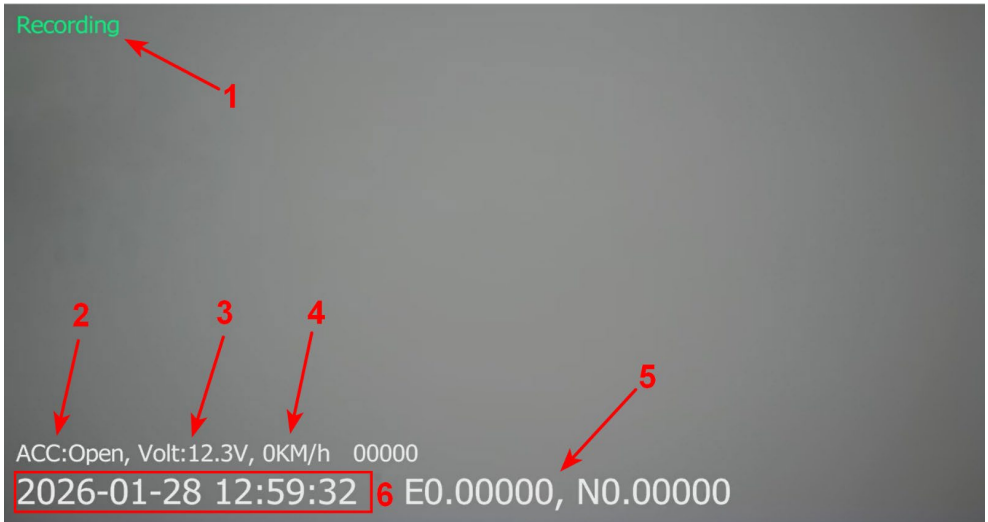
После входа в личный кабинет Вы попадёте в основное окно сервиса мониторинга, в раздел «Мониторинг».



1. Сделайте двойной щелчок левой кнопкой мыши по добавленной камере, чтобы запустить видео в реальном времени.
2. Область просмотра видео в реальном времени и карта для мониторинга местоположения. После запуска видео с камеры автоматически откроется видео в реальном времени, а на карте справа отобразится местоположение.

Просмотр видео потребляет трафик интернет-соединения SIM-карты. Чтобы остановить просмотр, нажмите правой кнопкой мыши по видео и выберите кнопку «Остановить».

На видео с камеры отображается вспомогательная информация (OSD)



1) Статус накопителя:

- Recording -идёт запись на накопитель
- No TF- карта памяти не установлена
- ERR TF – ошибка карты памяти

2) Статус АКБ (зажигания): в данный момент статус всегда в положении OPEN

3) Поступающее напряжение на камеру в вольтах

4) Скорость движения по GPS

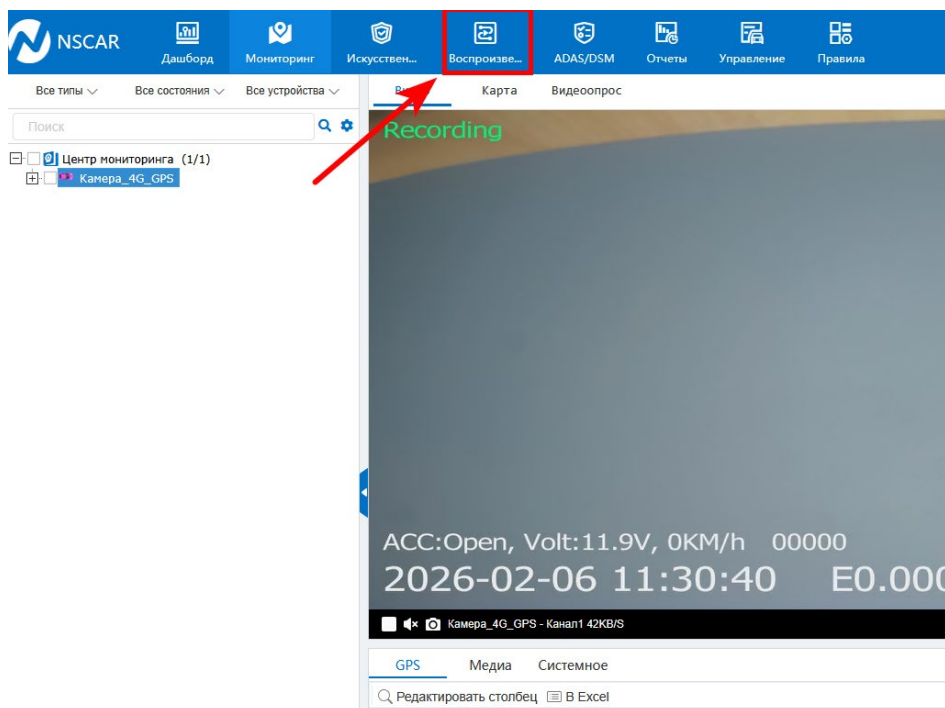
5) Координаты GPS

6) Дата и время

5.5 Просмотр видеоархива с карты памяти на NSCAR.ONLINE

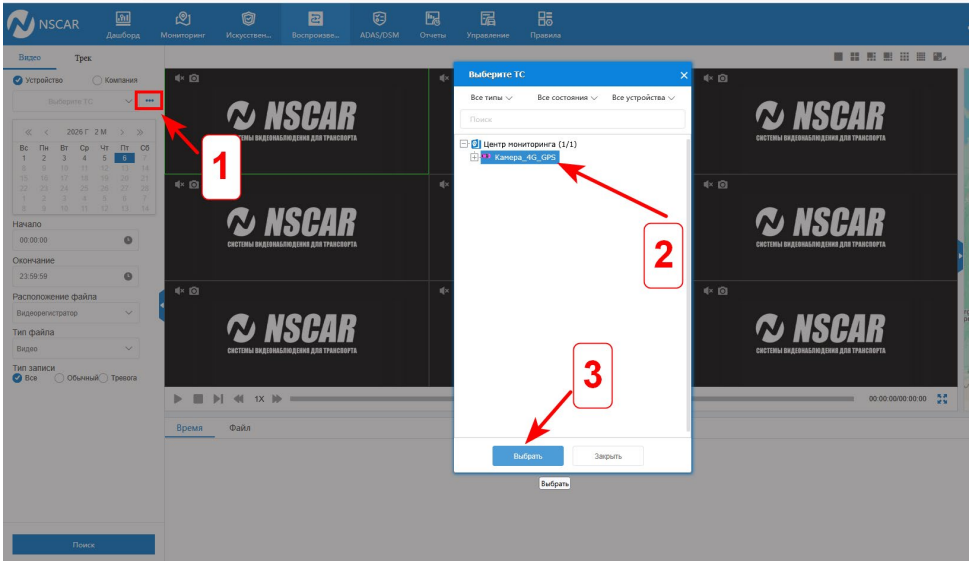
Чтобы видеоархив был доступен для удалённого просмотра, необходимо, чтобы камера находилась в сети (была включена и имела стабильное интернет-соединение). Просмотр осуществляется с карты памяти, установленной в камере.

Для просмотра архивных данных (записанных на карту памяти, установленную в камере) перейдите в раздел «Воспроизведение».



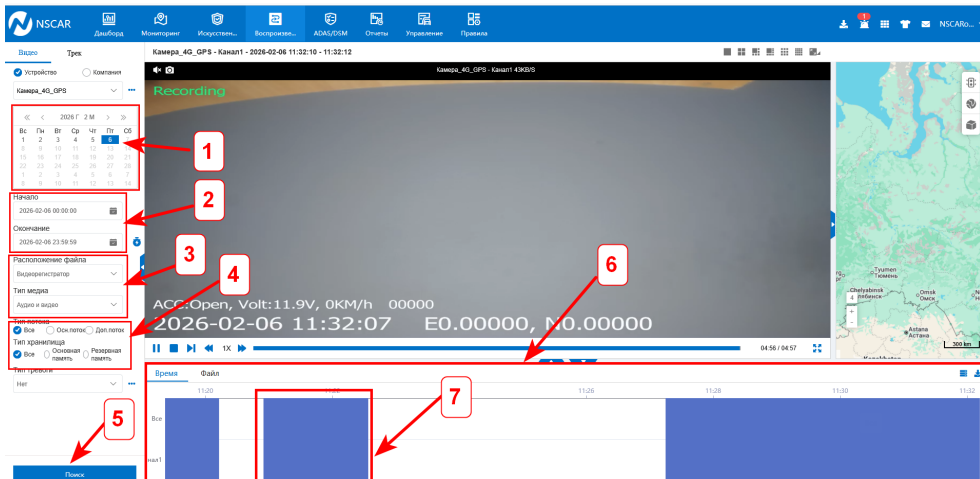
Во вкладке «Производство» выполните следующие действия:

1. Нажмите кнопку «...» для выбора устройства.
2. В открывшемся меню выберите устройство (доступны только устройства «Онлайн», находящиеся в сети Интернет).
3. Нажмите кнопку «Выбрать».



После выбора устройства выполните следующие действия:

1. Укажите параметры поиска видео (по умолчанию параметры установлены и, как правило, не требуют изменений).
2. Выберите дату, за которую необходимо просмотреть видео.
3. Нажмите кнопку поиска видео на SD-карте устройства.
4. Для начала воспроизведения выберите нужное время и выполните двойной щелчок левой кнопкой мыши по записи.



1. Выберите дату, за которую хотите просмотреть видео.
2. (Необязательно — можно оставить стандартные настройки) Вы можете выбрать отрезок дня для просмотра.
3. (Необязательно — можно оставить стандартные настройки) Можно изменить тип медиафайлов и расположение записи.

Внимание: мониторинг NSCAR.ONLINE использует данные с карты памяти, поэтому пункт «Расположение файла» должен быть установлен в значение «Видеорегистратор».

4. (Необязательно — можно оставить стандартные настройки) Вы можете указать тип потока (основной или дополнительный) и тип хранилища (основной или резервный). Данный пункт меню предназначен для более продвинутых пользователей с несколькими накопителями и типами потока, поэтому для камеры NS63 изменения не используются.
5. После задания параметров нажмите кнопку «Поиск», чтобы система выполнила запрос к устройству и отобразила архивные записи на накопителе.
6. После выполнения поиска будут отображены найденные отрезки записей в виде временной шкалы, где указаны время начала и окончания записи, синхронизированные со временем на устройстве.
7. Для запуска воспроизведения выполните двойной щелчок левой кнопкой мыши по нужной записи (или по конкретному времени на шкале). Управление архивом осуществляется с помощью инструментов управления воспроизведением.

5.6 Скачивание видео в формате MP4 на NSCAR.ONLINE

При скачивании видео на NSCAR.ONLINE мониторинг автоматически конвертирует видео в общедоступный формат MP4, который будет доступен для просмотра практически на любом компьютере.

Для скачивания выполните следующие действия:

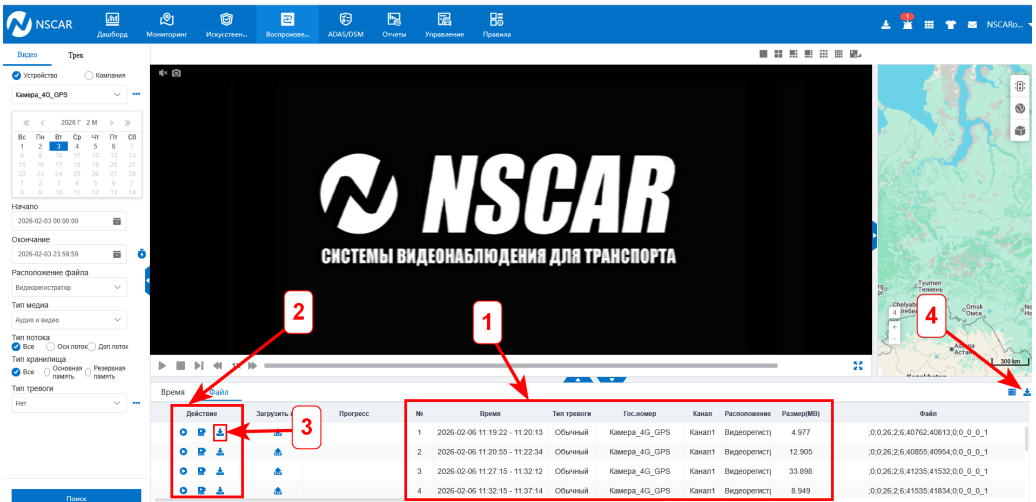
1. Перейдите в раздел «Воспроизведение» и найдите архивные записи нужного транспортного средства (устройства).
2. При необходимости предварительно просмотрите отрезки видео и уточните нужное время записи.
3. Перейдите в пункт «Файл» и выберите необходимый видеоролик.
4. Сформируйте задачу на загрузку видео или нескольких видео.
5. После этого будет создана задача загрузки, которая отобразится в центре загрузок «Задача загрузки». Для поиска задачи в центре загрузок можно ориентироваться на время её создания и дату/время видеоролика.
6. Дождитесь завершения загрузки файла на сервер. После этого станет доступна кнопка скачивания ролика на компьютер и его предварительного просмотра.
7. Нажмите кнопку скачивания, выберите путь сохранения видеоролика на Ваш компьютер и сохраните файл.



1. Выберите транспортное средство (устройство), с которого необходимо скачать видеоролики.
2. Выберите дату, за которую хотите просмотреть видео.
3. (Необязательно — можно оставить стандартные настройки) Вы можете выбрать отрезок дня для просмотра.
4. (Необязательно — можно оставить стандартные настройки) Можно изменить тип медиафайлов и расположение записи.

Внимание: мониторинг NSCAR.ONLINE использует данные с карты памяти, поэтому параметр «Расположение файла» должен быть установлен в значение «Видеорегиистратор».

5. (Необязательно — можно оставить стандартные настройки) Вы можете указать тип потока (основной или дополнительный) и тип хранилища (основной или резервный). Данный пункт меню предназначен для более продвинутых пользователей с несколькими накопителями и типами потока, поэтому для камеры NS63 изменения не используются.
6. После задания параметров нажмите кнопку «Поиск», чтобы система выполнила запрос к устройству и отобразила архивные записи на накопителе.
7. Перейдите в пункт «Файл» для возможности загрузки видео.





1. После перехода в пункт «Файл» Вы можете увидеть информацию по каждому отрезку видео (номер канала, госномер автомобиля, дату и время записи и т. д.). Найдите необходимый видеоролик для загрузки.
2. Для выбранной записи доступны действия: Вы можете предварительно просмотреть видео в онлайн-режиме или нажать кнопку скачивания.
3. Нажмите кнопку «Сегментная загрузка» для создания задачи загрузки видео в центре загрузок «Задача загрузки».
4. Перейдите в центр загрузок видео — «Задача загрузки».

В центре задач загрузки видео Вы увидите видеоролики, поставленные на скачивание. Дождитесь завершения их загрузки.

Задача загрузки видео

Время начала: 2026-02-05 00:00:00 Время окончания: 2026-02-06 23:59:59

Выберите ТС: Все Статус задачи: Все **Поиск**

Действие	№	Статус	Гос.номер	Время отправки	Время начала файла	Время окончания	Вр
 	1	Загрузка	Камера_4G_GPS	2026-02-06 11:34:34	2026-02-06 11:19:22	2026-02-06 11:20:13	

Строк 200 << < С 1 Стр. Всего 1Стр. > >> Отображено с 1 по 1 всего 1 записей

1. Введите в поиск дату и время сохраняемого отрезка видео и нажмите кнопку «Поиск».
2. После поиска отобразится запись со статусами и информацией о видео.
3. Статус указывает текущее состояние записи:
 - «Загрузка» — видео загружается на сервер;
 - «Загружено» — видео загружено на сервер и готово к скачиванию на компьютер;
 - «Ошибка» — произошла ошибка при скачивании видео.
4. Действия с записью:
 - серый цвет означает, что запись ещё не загружена и действия недоступны;
 - после загрузки становятся доступны:
 - скачивание видео на компьютер;
 - предварительный просмотр видеоролика.

После загрузки видео на сервер Вам станут доступны действия с записью.

Задача загрузки видео — ✕

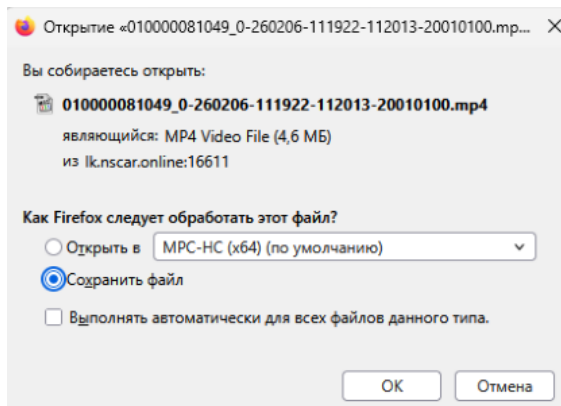
Время начала:

Выберите ТС: ... Статус задачи:

Действие	№	Статус	Гос.номер	Время отправки	Время начала файла	Время окончания	Вр
	1	Загружено	Камера_4G_GPS	2026-02-06 11:34:34	2026-02-06 11:19:22	2026-02-06 11:20:13	...

Строк 200 С Стр. Всего 1Стр.
Отображено с 1 по 1 всего 1 записей

1. Нажмите кнопку «Скачать», чтобы загрузить видео на Ваш компьютер. После нажатия появится диалоговое окно выбора пути сохранения файла. Укажите путь, и видео будет сохранено на Ваш компьютер.



2. Предварительный просмотр – перед скачиванием Вы можете просмотреть видеоролик.

ГАРАНТИЙНЫЙ ТАЛОН



ГАРАНТИЙНЫЙ ТАЛОН

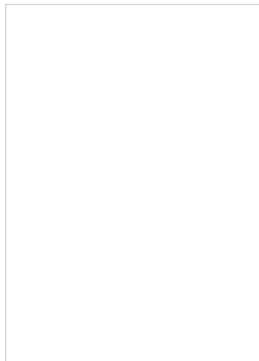
Изделие
Автомобильная цифровая IP
камера NSCAR NS65
4G/GPS с подключением к
сервису видеомониторинга
NSCAR.ONLINE

.....
Модель NSCAR NS65
.....

.....
Серийный номер / ID
.....

.....
Дата продажи
.....

.....
Фирма-продавец
.....



УВАЖАЕМЫЙ ПОКУПАТЕЛЬ!

Благодарим Вас за приобретение продукции NSCAR

Перед началом эксплуатации убедительно просим Вас внимательно изучить инструкцию по эксплуатации.

1. Гарантийный срок на автомобильную цифровую IP камеру, составляет 12 (двенадцать) месяцев с даты продажи.

Исключение составляет: соединительные кабели, переходники, монтажные приспособления, на них гарантия составляет – 14 (четырнадцать дней) с даты продажи.

2. Гарантия не распространяется:

а) если изделие использовалось в целях, не соответствующих его прямому назначению;

б) нарушения правил и условий эксплуатации установки изделия, изложенных в Руководстве пользователя и другой документации, передаваемой потребителю в комплекте с изделием;

в) если изделие имеет следы попыток неквалифицированного ремонта;

г) если дефект вызван изменением конструкции или схемы изделия, подключением внешних устройств, не предусмотренных Изготовителем;

д) если дефект вызван действием непреодолимых сил, несчастными случаями, умышленными или неосторожными действиями потребителя или третьих лиц;

е) если обнаружены механические повреждения, возникшие после передачи изделия потребителю; повреждения, вызванные воздействием влаги, высоких или низких температур, коррозией, окислением, попаданием внутрь изделия посторонних предметов, веществ, жидкостей, насекомых или животных;

ж) если дефект возник вследствие естественного износа при эксплуатации изделия. При этом под естественным износом понимаются последствия эксплуатации изделия, вызвавшие ухудшение их технического состояния и внешнего вида из-за длительного использования данного изделия;

з) если повреждения (недостатки) вызваны несоответствием стандартам или техническим регламентам питающих, кабельных, телекоммуникационных сетей, мощности радиосигнала, в том числе из-за особенностей рельефа и других подобных внешних факторов, использования изделия на границе или вне зоны действия сети;

и) если повреждения вызваны использованием нестандартных (неоригинальных) и (или) некачественных (поврежденных) расходных материалов, принадлежностей, запасных частей, элементов питания, носителей информации различных типов.

3. Продукция на гарантийное обслуживание принимается в коробке-изготовителя, серийные номера должны совпадать с номерами на коробке, изделии и гарантийном талоне. Продукция принимается в полной комплектности. Обязательно наличие заполненного гарантийного талона.

Примечание:

*комплект поставки устройства, его технические и функциональные характеристики могут быть изменены производителем без предварительного уведомления. Производитель (Поставщик) не несет ответственности перед Покупателем, ни на каких основаниях, включая договор, деликт или любое другое основание, за: убытки в виде упущенной выгоды, убытки, вызванные потерей данных и информации, простоем или перерывом в эксплуатации, ущерб деловой репутации. А также не несет ответственности, связанной с претензиями третьих сторон к Покупателю, включая любые претензии от его клиентов и иные подобные не прямые убытки. Поставщик не несет ответственности по обязательствам покупателя перед третьими лицами.



**Контакты
отдела продаж**

Телефон

8-800-777-17-30

Электронная почта

info@nscar.ru

Сайт

nscar.ru





**Контакты
тех. поддержки**

Телефон

8-993-399-23-60

Электронная почта

support@nscar.ru

Сайт

nscar.ru





Контакты:

сайт: nscar.ru

тел: 8-800-777-17-30

e-mail: info@nscar.ru